



**MTH**

*Misiones Tiene Historia*



PARQUE DEL  
CONOCIMIENTO

# APÓS TOLES



Ciencias Sociales TV #Apóstoles



BIENVENIDOS



APÓSTOLES





Camogli, Pablo

Apóstoles : Ciencias Sociales IV / Pablo Camogli. - 1a ed adaptada. - Posadas : Editorial De Las Misiones, 2021. 24 p. + Artículos escolares ; 21 x 29 cm.

ISBN 978-987-47412-8-8

1. Educación Primaria. 2. Ciencias Sociales. I. Título. CDD 372.83

**Apóstoles- Ciencias Sociales IV** es un proyecto ideado por **MTH-Misiones Tiene Historia** bajo el sello de la Editorial de las Misiones, desarrollado por el **Parque del Conocimiento, la Municipalidad de Apóstoles** y **MTH-Misiones Tiene Historia**, bajo la dirección del Mgtr. Pablo Camogli.

Gobernador

**Dr. Oscar Herrera Ahuad**

Vicegobernador

**Dr. Carlos Arce**

Presidente de la Cámara de Representantes

**Ing. Carlos Eduardo Rovira**

Sociedad del Conocimiento SAPEM

Presidenta

**Dra. Claudia Noemí Gauto**

Vice presidente

**Lic. Sergio Libutti**

Realizadores

Idea, investigación histórica, redacción y propuesta pedagógica

**Mgtr. Pablo Camogli**

Asesora de contenido y corrección

**Prof. Adriana Peñalva**

Diseño y artística

**DG Luis Gomez Rivetti**

Imágenes, ilustraciones y recursos audiovisuales

**Leandro "Tony" Acuña y Mariana Doronzoro**

Una producción general de

**MTH - *Misiones Tiene Historia***



**Agradecimientos:**

Intendenta María Eugenia Safrán, Directora de Turismo Avelina Vizcaychipi, Esteban Snihur, Mario Zajaczkowski, María Beatriz Allasia, Teniente Coronel Patricio Trejo, César Díaz, María Glinka, Susana Neztor, Juan Boyko, Juanita de Neztor, Gerardo Solari, Antonio Barros, Teniente Coronel Miguel Escalante Galain, Jorge Rendiche, Juan Maximiliano Brun, Camilo Gómez Montero, Establecimiento Amanecer Campero, Establecimiento La Cachuera S.A., Gastón Fenocchio, Abel Yanochauski, Casa del Mate y Regimiento de Infantería N° 30. "Apóstoles del ayer" y Flia. Tarnowsky por fotos antiguas



# Índice

1

La ubicación  
y el entorno  
natural

Págs. 4 a 7

2

El pueblo  
jesuitico  
guarani

Págs. 8 a 11

Recreo

El juego de  
la batalla

Págs. 12 y 13

3

De Andresito  
a los colonos

Págs. 14 a 17

4

Del siglo XX  
al presente

Págs. 18 a 22

En **#Apóstoles** proponemos trabajar en forma transversal y cooperativa con habilidades y capacidades para el siglo XXI.



Estos códigos QR se pueden leer con celular o tablet y te brindarán más información sobre cada tema.

**Uso de las TICs:** capacidad de seleccionar, sintetizar y producir información mediante el uso de diversos soportes y medios.

**Comunicación:** capacidad de escuchar la opinión de los otros, comprender los mensajes recibidos y expresar ideas, sentimientos, opiniones y saberes propios.

**Pensamiento crítico:** capacidad de cuestionar los saberes impuestos y de adoptar una postura propia, fundada y consistente.

**Autopercepción socio-cultural:** capacidad de reconocerse como parte de la sociedad misionera, cuya identidad refleja la diversidad socio-cultural que caracteriza a nuestro pueblo.

**Trabajo colaborativo y solidario:** capacidad de interactuar, colaborar y ser solidario con los semejantes.

**Educación emocional:** capacidad de generar espacios que propicien el desarrollo de habilidades socio-emocionales en las propuestas de enseñanza y aprendizaje, contribuyendo a generar entornos educativos saludables.

# 1 La ubicación y el entorno natural

Ubicación de Apóstoles en el contexto misionero, argentino y regional. La organización institucional del departamento y el municipio. La naturaleza: flora y fauna.

La provincia de Misiones en el mapa de la República Argentina



## Apóstoles, nuestro lugar en el mundo

El municipio de Apóstoles, cabecera del departamento homónimo está ubicado al sudeste de la provincia de Misiones. El departamento Apóstoles se integra con 4 municipios. De norte a sur se suceden: San José, Apóstoles, Tres Capones y Azara

Nuestra provincia se encuentra en el extremo noreste de la República Argentina, con la particularidad de que la mayor parte de las fronteras misioneras son internacionales, dado que compartimos límites con Brasil, al norte y al este, y con Paraguay, al oeste. Hacia el sur, una estrecha franja de 100 kilómetros marca la divisoria con la provincia de Corrientes, a través del cual nos vinculamos con el resto del país.

Según el censo nacional del 2010, la población del departamento es de 42.249 habitantes, el 11° departamento más poblado de Misiones, que tiene 17 departamentos en total. Por su parte, Apóstoles tiene 29.595 pobladores, siendo el 8° municipio más poblado entre los 77 que integran la provincia.



Descargá los mapas de Argentina y de Misiones.

Fuente: Instituto Geográfico Nacional.

## Apóstoles

	Departamento	Municipio
Superficie	1.068 km <sup>2</sup>	335 km <sup>2</sup>
Puesto provincial por superficie	13° entre 17	30° entre 77
Población	42.249 habs.	29.595 habs.
Puesto provincial por población	11° entre 17	8° entre 77
Densidad de población	39,6 hab/km <sup>2</sup>	88,5 hab/km <sup>2</sup>



## Departamento de Apóstoles



Fuente: Atlas de Misiones-IPEC.

## El departamento de Apóstoles en el mapa de Misiones



Fuente: Atlas de Misiones-IPEC.

# La organización territorial y administrativa

El municipio de Apóstoles es el de mayor población del departamento y el 2° en tamaño, solo superado por San José. Se ubica en el centro del departamento Apóstoles y limita, al norte, con San José, al sur y al este, con Concepción de la Sierra, al sur con Tres Capones y Azara y, al oeste, con la provincia de Corrientes.

La ciudad de Apóstoles es la cabecera municipal, que también cuenta con los parajes Arroyo Tunas, La Cachuera, El Paraíso y La Capilla.

El departamento Apóstoles fue creado en 1895, cuando Misiones todavía era Territorio Nacional. Desde entonces sufrió algunos cambios de límites, pero siempre se mantuvo como uno de los espacios jurisdiccionales de la provincia. El municipio de Azara conecta al departamento con el vecino país de Brasil, a través del río Uruguay.

# El gobierno

La estructura de gobierno de nuestro pueblo es propia de una República representativa, esto es, con división de poderes y con autoridades electas por el voto popular de la ciudadanía. La cabeza del Poder Ejecutivo es el intendente, quien designa a los secretarios de gobierno que lo acompañan en la gestión cotidiana. El Poder Legislativo lo representa el Concejo Deliberante, que en nuestro caso se integra con 5 concejales. Por último, el Poder Judicial lo representa el Juzgado de Paz.



# El ambiente en que vivimos



Municipio de Apóstoles


El relieve característico del departamento de Apóstoles es el de la llanura, las que presentan leves ondulaciones, producto de la influencia de la Sierra del Imán y su continuidad en la Sierra de San José y en la Sierrriña. Este relieve es propio de la ecorregión de campos y malezas, que se extiende por todo el sur misionero. Por su parte, hacia la zona centro y norte se encuentra la selva paranaense.

El clima es subtropical sin estación seca. Esto quiere decir que llueve durante todos los meses del año, con niveles totales que van entre los 1500 a 2500 milímetros. La temperatura media anual es de 20 grados centígrados, con máximas en verano superiores a los 40 grados y habituales heladas en invierno, en especial en la zona centro de la provincia y en las áreas rurales. Otro aspecto característico es la elevada humedad, siendo el promedio mensual superior al 80%.

## El agua, nuestro recurso natural

Por su condición de provincia mesopotámica, o sea, rodeada de ríos, y la cantidad de precipitaciones anuales, Misiones cuenta con el agua como su principal recurso natural. De hecho, 1.367 kilómetros de la frontera misionera son de tipo hídrica, mientras que solo 54 kilómetros son terrestres o de frontera seca, parte de ellos ubicados en el departamento Apóstoles.

Las sierras centrales de Misiones determinan la divisoria de aguas, de las que surgen cerca de 800 arroyos que descienden hacia el Uruguay o el Paraná. Se trata de arroyos cortos, caudalosos y accidentados por saltos, cascadas y/o correderas. En Apóstoles se destacan el Chimiray y Las Tunas.



El relieve de llanura con leves ondulaciones es característico de Apóstoles.



## La flora y la fauna

La característica del medio ambiente en el que vivimos es la enorme diversidad biológica, en especial en las zonas protegidas de la ecorregión de la selva Paranaense. En Apóstoles predominan las extensas llanuras cubiertas por pastos y malezas de baja altura. Los árboles, en la mayoría de los casos, crecen a la vera de los arroyos, en donde forman “bosques en galería” que ocultan bajo sus copas los cursos de agua. También se pueden encontrar en las llanuras pequeñas porciones de selva o bosque, denominados “capones”, que surgen por la presencia de alguna fuente de agua subterránea.

De las 47 millones de hectáreas originales de la selva Paranaense que se extendían por Misiones, Brasil y Paraguay, solo se conserva el 16,8%, la mayor parte en nuestro territorio provincial. Esto se logra a través de un sistema de protección ambiental integrado por Parques Nacionales, provinciales, municipales y reservas privadas. En el departamento Apóstoles se encuentra el Parque Provincial de la Sierra Ing. Raúl Martínez Crovetto, de 1.088 hectáreas y, en la ciudad de Apóstoles está la Reserva Municipal Tupá Mbaé, de 7 hectáreas.

La fauna misionera es diversa y vistosa. En la selva Paranaense habitan el 50% de las especies que existen de vertebrados, el 60% de peces, el 54% de aves y el 42,6% de mamíferos. El animal característico de Misiones es el yagareté, el tercer felino más grande del mundo, luego del tigre y el león, que se encuentra en peligro de extinción. El oso hormiguero o yurumí, el tapir o anta y el tirica, son otros animales con riesgo de extinción.

Misiones reúne más de 500 especies de aves, entre las que se destacan los tucanes y cerca de 270 especies de peces, como el dorado, el surubí, la boga y el pacú.



La reserva urbana Tupá Mbaé se encuentra muy cerca del centro de la ciudad de Apóstoles y cuenta con 7 senderos para recorrerla.

### Fauna

*En la ecorregión de campos y malezas se encuentra una fauna de menor tamaño, como carpinchos, comadrejas, venados y todo tipo de noedones de campo.*



#Actividades

## El entorno natural de Apóstoles

1. Respondan a las siguientes preguntas:

- ¿Cuántos municipios integran el departamento de Apóstoles? ¿Cuáles son esos municipios?
- ¿Qué tipo de gobierno tiene el municipio de Apóstoles?

2. Expliquen en un párrafo las características principales de la ecorregión de los campos y malezas.

3. En un mapa político de Misiones completen las siguientes actividades:

- Resalten en verde el límite del departamento Apóstoles.
- Pinten en rojo el municipio de Apóstoles.
- Ubiquen los ríos Paraná, Uruguay, Iguazú, San Antonio y Pepirí Guazú, límites hídricos de Misiones.



¡Descárgate el mapa de Misiones y hacé la tarea!

## 2

# El pueblo jesuítico-guaraní

Los pueblos originarios en Misiones. La Compañía de Jesús. La fundación de Los Santos Apóstoles Pedro y Pablo. La vida cotidiana y la producción en los pueblos guaraní-jesuíticos.

## Los antiguos habitantes

El territorio misionero comenzó a ser ocupado hace mucho tiempo. Según los estudios arqueológicos hace más de 20.000 años. Entre los 12.000 y 2.000 años atrás, se registra a la cultura Mocoretá - Ulf Monsted, pueblos nómades cazadores-recolectores. Esto significa que recorrían el territorio en procura de alimentos, que obtenían de la caza de animales, la pesca y la recolección de frutos, raíces y plantas.

Estos grupos convivieron con los pueblos denominados Jé, quienes ya tenían cierto conocimiento de la agricultura y que ingresaron desde Brasil hace unos 4.000 años atrás.

## Los guaraníes

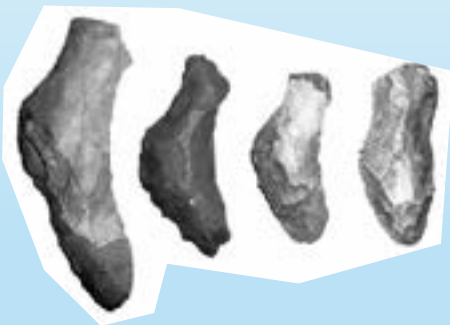
Los guaraníes fueron el último pueblo originario en ocupar la actual Misiones. Unos 2.000 años atrás comenzaron a ingresar al territorio y, desde entonces, diversas parcialidades de este pueblo habitan nuestra provincia. Los actuales mbyá son una de esas parcialidades guaraní.

Gracias al dominio de la agricultura, a su organización social y a su capacidad guerrera, es que los guaraníes controlaron buena parte del territorio, empujando a los grupos Jé hacia la región central y más alta de las serranías misioneras. Uno de estos grupos Jé fueron los Kaingang, que persistieron hasta las primeras décadas del siglo XX.

El dominio de la agricultura favoreció el sedentarismo de estos pueblos, ya que debían permanecer en el mismo sitio para cuidar los cultivos. Si bien complementaban su alimentación con la caza y la recolección, lentamente la producción agrícola fue ganando importancia en el suministro de alimentos.

### La arqueología

*La arqueología es una disciplina que estudia a las sociedades más antiguas, a través de sus obras y restos materiales, como edificios, monumentos, pueblos o elementos más pequeños, como las herramientas líticas, fabricadas en piedra.*



Clavas de piedra de la cultura Mocoretá-Ulf Monsted, de unos 4.000 años de antigüedad, utilizadas para limpiar y cortar.





## Los jesuitas y Apóstoles

Al igual que el resto de América, nuestra región fue invadida por conquistadores españoles y portugueses. Los primeros desde Asunción del Paraguay y, los segundos, desde San Pablo, iniciaron la conquista de la región guaraníca, en donde encontraron diversas formas de resistencia por parte de la población originaria. En virtud de ello, es que las autoridades coloniales españolas convocaron a los padres de la Compañía de Jesús para que desplegaran el método de la conquista espiritual.

La Compañía de Jesús es una orden religiosa perteneciente a la Iglesia Católica que fundó reducciones en varios lugares del mundo y que, en esta zona, desarrolló, junto a los guaraníes, una experiencia muy particular: la de las Misiones guaraní-jesuíticas.

## La fundación

En 1609 se creó la provincia jesuítica del Paraguay; posteriormente, en la década siguiente, comenzaron a surgir los primeros pueblos en lo que actualmente es nuestra provincia y la región al oriente del río Uruguay, denominada Tape. En el marco de esas fundaciones, en 1633 el padre Pedro Alfaro fundó el pueblo de Natividad, en el actual Brasil.

Estos pueblos fueron atacados varias veces por los Bandeirantes, que era grupos de cazadores de esclavos provenientes de San Pablo, que asolaron a las Misiones. A causa de ello, en 1638 los pueblos del oriente del Uruguay se mudaron al actual territorio misionero. Allí, entre 1637 y 1638, se fundó el pueblo de los Santos Apóstoles San Pedro y San Pablo.

Apóstoles fue uno de los 30 pueblos históricos que conformaron las Misiones guaraní-jesuíticas, entre los siglos XVII y XVIII. Las Misiones se extendían por el este de Paraguay, sur de Brasil y las actuales provincias argentinas de Misiones y Corrientes.

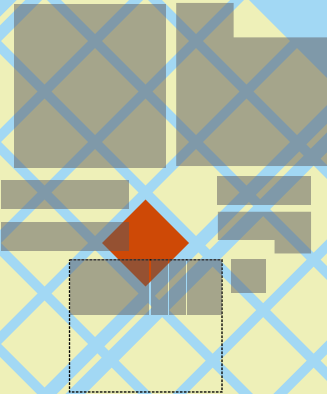


Mapa con los 30 pueblos guaraní-jesuíticos con destaque de Apóstoles.

Fuente: Maeder, Ernesto y Gutiérrez, Ramón, Atlas histórico del Nordeste Argentino, Instituto de Investigaciones Geohistóricas, Resistencia, 1995.

### Mbononé

En marzo de 1641, un ejército guaraní-jesuítico enfrentó a los Bandeirantes en la batalla de Mbononé, en cercanías de Panambi. El ejército se integró con tropas de todos los pueblos de la zona, entre ellos, Apóstoles. El triunfo de los guaraníes fue total y, a partir de allí, las Misiones iniciaron una etapa de auge y crecimiento.



Planta urbana del pueblo jesuítico de Apóstoles sobre el actual trazado urbano de la ciudad, con la plaza central de la antigua reducción a la altura del campo de juego del estadio Manuel Belgrano.

## La vida en las Misiones

Cada uno de los 30 pueblos tenía su propia administración, autonomía y cierta autosuficiencia alimentaria, pero siempre dentro de una unidad con los otros pueblos, en especial con los más cercanos, con los que los vínculos e intercambios eran constantes. El gobierno local estaba encabezado por tan solo dos o tres padres jesuitas, que vivían en la residencia y que compartían el poder con los caciques, cuyo liderazgo se trasladó al Cabildo, una institución española que los conquistadores impusieron en América.

La vida cotidiana en las Misiones estaba organizada en forma estricta por los padres jesuitas, los que establecían horarios y tareas puntuales para cada uno de los habitantes. Las actividades religiosas eran prioritarias en los pueblos, las que se complementaban con el trabajo y/o el estudio, según la edad de las personas, pero nadie quedaba sin actividad por realizar.

### Poligamia

*La poligamia es una forma de matrimonio que le permite a una persona tener muchas parejas. Los caciques guaraníes solían tener varias esposas, algo que los jesuitas prohibieron.*

## Los cambios culturales

Los guaraníes que se sumaron a las Misiones debieron modificar ciertas costumbres, como la poligamia, y abandonar la vida colectiva propia de las casas comunitarias del tekoá (aldea). En los pueblos jesuíticos pasaron a vivir en casas individuales para cada familia. Apóstoles fue ampliando el número de habitantes hasta llegar a más de 4.000 personas en el siglo XVIII.

Cada familia recibía una parcela de tierra (abá mbaé o cosas del hombre) para su propia subsistencia. Además, debían trabajar en las tierras o tareas comunitarias (tupá mbaé o cosas de Dios), de las que se obtenían los productos para el consumo común, materias primas para la construcción y/o fabricación de objetos y excedentes destinados al intercambio con otros pueblos.

En Apóstoles, por ejemplo, había un horno de fundición de metales que, probablemente, suministró piezas fundidas para todos los pueblos de la región.

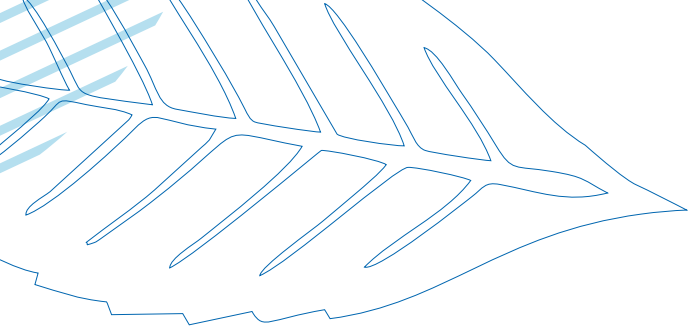
### #DIGITAL

#### El pueblo jesuita

Para conocer más sobre la Misión de Apóstoles, te invitamos a mirar este video con entrevistas a la Lic. Avelina Vizcaychipi y el Prof. Gerardo Solari.



[youtu.be/lpSyO9YgBsw](https://youtu.be/lpSyO9YgBsw)



Talla de madera realizada en Apóstoles, parte de la colección del museo Diego de Alfaro. Imagen de Esteban Snihur.



## El arte y la arquitectura

Las Misiones de guaraníes fueron una experiencia particular en el marco de la conquista. A diferencia de otros pueblos, que fueron esclavizados, sometidos a trabajos forzosos o directamente exterminados, los guaraníes lograron ser protagonistas de un capítulo muy especial de la historia.

Uno de los aspectos en los que más se destacaron fue en el artístico. En los Colegios y en los talleres que funcionaban en cada pueblo, los originarios aprendían todo tipo de actividades artísticas, como pintura, música, escultura y teatro.

También fueron grandes constructores, tal como lo evidencian los vestigios arquitectónicos que podemos observar en los pueblos vecinos de San Ignacio, Santa Ana y Santa María la Mayor. Las iglesias podían tener más de 20 metros de alto y albergar a más de 4.000 personas en su interior.

En Apóstoles se destacó el padre Segismundo Aperger o Asperger, cuyos conocimientos medicinales le valieron la denominación de “médico”, pese a que había estudiado filosofía y teología. Aperger aprendió de los nativos el uso de las plantas e hierbas para uso medicinal. Cuando expulsaron a los jesuitas de América, Segismundo permaneció en Apóstoles, debido a su avanzada edad, y aquí encontraría la muerte, en 1772.

### La expulsión

En 1767 el rey de España, Carlos III, expulsó a los jesuitas de América. Al año siguiente, el gobernador de Buenos Aires llegó a las Misiones para ejecutar la orden. Con la expulsión de los padres, los pueblos pasaron a ser administrados por funcionarios coloniales sin el humanismo de los religiosos. A partir de la expulsión, los pueblos entraron en una lenta y progresiva decadencia.



## La Misión de Apóstoles

1. Respondan a las siguientes preguntas:

- ¿Cuáles fueron los pueblos originarios que poblaron estas zonas y cuál de ellos logró imponerse sobre los otros?
- ¿Quiénes fundaron Apóstoles y a qué orden religiosa pertenecían?
- ¿Por qué el pueblo de Natividad debió mudarse hacia la margen derecha del Uruguay?

2. En grupos, elaboren una agenda diaria de actividades que deberían realizar si Uds. fueran habitantes de las Misiones. Tengan en cuenta las actividades religiosas, las productivas, las educativas, el arte, la seguridad, etc. Luego comparen sus agendas con los otros grupos. ¿Coinciden en las actividades? ¿Hay actividades diferentes? ¿Cuáles?

# Recreo

## Instrucciones:

¡Bienvenidos al juego de la batalla de Apóstoles! ¿Será que pueden ayudar al Comandante Andrés Guacurarí y Artigas a triunfar frente a los invasores luso-brasileños? Eso sí, tengan mucho cuidado en el camino, porque habrá muchas dificultades que atravesar.

Jugar es muy fácil, solo necesitan unas fichas y un dado. Las fichas pueden ser cualquier cosa: tapitas de botella, botones, papeles de colores, piedritas, o las pueden hacer Uds. mismos con plastilina. Cada uno debe saber bien cuál le corresponde.

Primero tiran el dado para definir quién empieza. El que saque el número más alto comienza tirando el dado y avanzando hasta el casillero que corresponda. Si caen en las casillas de la lanza de Andresito, avanzan 5 lugares. Pero atención, porque hay otras casillas que te harán tirar otra vez, perder un turno o retroceder. Lee con atención la información de cada casilla.

Para ganar el juego debés sacar el número exacto que te deje en la casilla ¡Victoria! De lo contrario, tenés que retroceder tantos casilleros como indique el número del dado, y seguir intentando hasta sacar el número de llegada (o exacto).

# El juego de la Batalla



Dibujos de Eugenio Led, gentileza de Camilo Gómez Montero, director del documental "Buscando al comandante Andresito".

# talla de Apóstoles

35 Carga de caballería, avanza 2 casilleros

36 Contraataque enemigo, retrocede 10 casilleros

37 Trompeta

38 Uniformes

39 Blandengues

¡Victoria!

19 Bandera tricolor

18 Cañones

17 Arroyo Cuñamán, tira otra vez

16 Misiones

15 Centralismo

14 Avanza 5 casilleros

13 Caballos

12 Lluvia torrencial, pierde un turno

11 Fusiles

10 Liga de los Pueblos Libres

9 Refuerzos, tira otra vez

8 Partida enemiga, vuelve a la salida

7 Arroyo caudaloso

6 Francisco Das Chagas Santos

5 Lanza de Andresito, avanza 5 casilleros

4 Federalismo

3 Arroyo caudaloso, pierde un turno

Artigas



# 3 De Andresito a los colonos

El Comandante General Andrés Guacurarí y Artigas. La batalla de Apóstoles. Misiones después de Andresito. La llegada de los primeros colonos. La inmigración en Misiones.



Manuel Belgrano, el creador de la bandera nacional, estuvo en Misiones, entre 1810 y 1811.

## El Comandante Andresito

La expulsión de los jesuitas, en 1767, le puso fin a la experiencia histórica de las Misiones guaraní-jesuíticas. A partir de allí, los pueblos entraron en una etapa de decadencia que perduró durante décadas. Los jesuitas fueron reemplazados por administradores españoles hasta el estallido revolucionario, de 1810.

El gobernador de Misiones, Tomás de Rocamora, adhirió de inmediato a la Primera Junta de Buenos Aires, algo que no hizo el gobierno de Paraguay. Ante esta situación, la junta envió un ejército al mando de Manuel Belgrano hacia Misiones y el Paraguay. El futuro creador de la bandera pasó por nuestra provincia entre finales de 1810 y comienzos de 1811.

## Las ideas federales

En contra de las ideas centralistas de Buenos Aires, José Gervasio Artigas impulsó un proyecto alternativo para la revolución, con principios federales. Bajo este ideario se organizará la Liga de los Pueblos Libres, cuyo Protector será el propio Artigas. Allí confluyeron las provincias de Corrientes, Entre Ríos, Santa Fe, la Banda Oriental (actualmente Uruguay) y Misiones.

En 1815 Artigas designó a su hijo adoptivo, Andrés Guacurarí y Artigas como Comandante General de Misiones. Andresito gobernó entre 1815 y 1819, cuando fue capturado por los luso-brasileños y enviado prisionero a Río de Janeiro.



José Gervasio Artigas, Protector de la Liga de los Pueblos Libres y padre adoptivo de Andresito.

## La batalla de Apóstoles

El gobierno de Andresito intentó reactivar el aparato productivo local, tanto la ganadería como la explotación y comercialización de la yerba mate. Además, impulsó el desarrollo de una fábrica de pólvora en Concepción de la Sierra.

De todas formas, sus principales preocupaciones fueron las militares. Durante sus cuatro años de gobierno afrontó guerras contra los luso-brasileños, los paraguayos y parte de la élite correntina.

Ni bien asumió el cargo, recuperó la posesión del departamento Concepción. Unos meses después, venció a los paraguayos en la batalla de Candelaria y, en 1816, intentó recuperar las Misiones Orientales, pero fue vencido en el sitio de San Borja.

En 1817 nuestra provincia sufrió dos ataques de los brasileños, uno de ellos en conjunto con Paraguay. Estos ataques destruyeron por completo buena parte de los pueblos y nuestra ciudad, Apóstoles, fue el escenario de una importante batalla.

El 2 de julio de 1817, el brigadier Francisco Das Chagas Santos, al frente de unos 500 hombres, asomó sobre el arroyo Cuñamanó, en las afueras de Apóstoles. Allí los esperaron las avanzadas de guaraníes y criollos, que intentaron frenar el avance enemigo. El combate luego se trasladó al pueblo, en donde los 300 defensores se replegaron dentro del templo, el colegio y la antigua residencia de los padres.

En medio de una lluvia torrencial, Andrés Guacurarí arribó a la tarde con 200 hombres de caballería de reserva, poniendo en fuga a los invasores.

Más allá de esta victoria, los lusitanos volvieron a atacar Misiones en 1818 y, finalmente, capturaron a Andresito.

De Apóstoles era originario Matías Abucú, importante oficial artiguista que tuvo una destacada actuación durante toda la década y que conoció tanto a José de San Martín como a José Artigas.



El Comandante General Andrés Guacurarí y Artigas, obra del artista Hugo Viera.

### El prócer

En 2012, la cámara de diputados de Misiones, a propuesta del diputado Carlos Rovira, sancionó la ley VI - N° 155, que declaró a Andresito "prócer misionero". Poco después, se lo reconoció como héroe nacional argentino y la presidenta Cristina Fernández de Kirchner lo ascendió a general post mortem.

### #DIGITAL

#### La batalla de Apóstoles

El teniente coronel Miguel Escalante Galain estudió en detalle el desarrollo de la batalla de Apóstoles. Además, dibujó cada uno de los uniformes de los ejércitos enfrentados. En este video nos cuenta más datos sobre aquella victoria de Andresito.





Juan José Lanusse fue gobernador de Misiones entre 1896 y 1905 y fue impulsor de la llegada de inmigrante europeos al sur misionero.

## La inmigración

Luego de la captura de Andresito, Misiones quedó dividida entre Corrientes y Paraguay, país que fue expulsado del territorio durante la guerra de la Triple Alianza, entre 1865 y 1869. En 1877, Corrientes dictó una ley de creación de colonias agrícolas en lo que eran las antiguas Misiones jesuíticas. Entre ellas, Apóstoles.

En 1881 el presidente de la Nación Julio Argentino Roca creó el Territorio Nacional de Misiones y designó a su hermano, Rudecindo Roca, como primer gobernador del territorio.

Para entonces, el sur misionero formaba parte de los circuitos comerciales dedicados a la yerba mate, la ganadería y la producción de harina de mandioca. Concepción de la Sierra era la segunda ciudad más importante de Misiones, luego de Posadas. La población era escasa y de origen brasileño, paraguayo y criollo. En 1892, Juan Queirel realizó la mensura de la colonia agrícola de Apóstoles, en donde censó a cerca de 200 habitantes. Además de yerba, se cultivaban maíz, poroto y zapallo. En la zona del Chimiray, además, se encontraba una importante producción de arroz.

### #DIGITAL

#### La inmigración

La Lic. Avelina Vizcaychipi, el Prof. Gerardo Solari y los descendientes de los primeros colonos nos cuentan más detalles sobre la inmigración en la ciudad de Apóstoles.



[youtu.be/3eDZlxH28a4](https://youtu.be/3eDZlxH28a4)

## Los colonos

El gobernador Juan José Lanusse fue el impulsor del proceso de colonización del sur misionero y, específicamente, de nuestro pueblo. El 27 de agosto de 1897 llegó el primer contingente de ucranianos y polacos. En menos de una década, llegaron otros 6.000 inmigrantes a la región, los que poblarían, además de Apóstoles, los pueblos cercanos de Azara, Tres Capones y San José.

Carlos Lencisa fue el primer administrador, el que fue reemplazado por José Bialostocki. Este último fue recibiendo a los nuevos colonos, a los que fue ubicando en los lotes disponibles. Además, construyó la sede de la administración en lo que se denominó como la “Casa de piedra”, que fue inaugurada por el propio gobernador en 1901 y que, actualmente, es la sede del museo Padre Diego de Alfaro.



Dos colonos trabajan en plena tarea de yerba mate en la colonia Apóstoles, a comienzos del siglo XX.





## Los primeros tiempos

Entre los últimos años del siglo XIX y los primeros del XX se fue conformando el actual pueblo de Apóstoles. Los comienzos fueron arduos y de mucho trabajo. Por un lado, porque estos inmigrantes traían sus conocimientos productivos de Europa, en donde los cultivos son diferentes a los de Misiones. Es por ello que tuvieron que aprender y adaptarse a nuevos cultivos, como la yerba mate y la mandioca, por ejemplo.

El gobierno provincial aportó semillas, herramientas y bueyes para el inicio de las actividades, pero estos recursos no siempre alcanzaban para todos, por lo que debieron compartir las cosas. Por ejemplo, los bueyes se usaban por turnos para arar los terrenos de cada familia.

El rápido crecimiento poblacional, con el arribo de miles de inmigrantes, incentivó la creación de las primeras instituciones educativas de Apóstoles. En marzo de 1898 comenzó a funcionar la Escuela Mixta N° 1, a la que le seguirán, en los años siguientes, la N° 23 “Las Tunas” (1902), la N° 41 Ensanche de Apóstoles (1905), la Escuela de Niñas N° 22 (1906), la de Varones N° 21 (1906) y, en 1914, se crean las escuelas de “Chacras de Apóstoles”, “La Capilla” y “La Estación”.

Otra acción importante emprendida por los colonos fue la construcción de la primera iglesia, la que fue dedicada a nuestros santos patronos San Pedro y San Pablo. El templo se inauguró en 1900.



Planta urbana de Apóstoles, según la mensura realizada por Juan Queirel, en 1892.

Grupo de inmigrantes, con ropas típicas, rodean la iglesia dedicada a los santos patronos San Pedro y San Pablo. La imagen es de 1900.



#Actividades

### De Andresito a los colonos

1. Respondan a las siguientes preguntas:

- ¿Quién fue el Comandante General de Misiones entre 1815 y 1819?
- ¿Qué ideas de organización tenía Artigas y qué lo diferenciaba de Buenos Aires?
- ¿En qué momento de la batalla de Apóstoles apareció Andresito?
- ¿Qué gobernador impulsó la llegada de colonos a Apóstoles?

2. En grupos, deberán asumir el rol de administradores de una colonia agrícola a la que arriban cientos de inmigrantes. Tienen que ponerle nombre a la colonia, dibujar la planta urbana en la que colocarán la plaza, la iglesia, la escuela y demás instituciones que se les ocurran. Por último, tienen que hacer un dibujo que represente a la colonia.

# 4

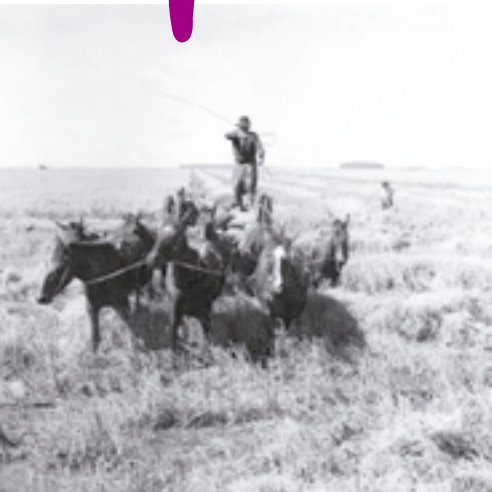
## Del siglo XX al presente

La producción en Apóstoles. El crecimiento de la colonia. La ciudad de Apóstoles. La yerba mate. La cultura y la sociedad apostoleña.

### De la colonia a la ciudad

En los primeros años del siglo XX, con el arribo de miles de inmigrantes, la colonia de Apóstoles se consolidó como un importante centro urbano y agrícola ganadero del sur misionero. Los principales cultivos fueron la yerba mate, el té y, especialmente, el arroz, cuya producción se generalizó en las zonas bajas cercanas al arroyo Chimiray.

También se cultivaban maíz, porotos, mandioca, tabaco, sandías y, más acá en el tiempo, soja. Los colonos debieron enfrentar el duro desafío de la plaga de hormigas, que atacaban las plantaciones desde sus prominentes taurúes.



Campo de arroz en cercanías del arroyo Chimiray.

Imagen de la estación de trenes de Apóstoles, muy poco tiempo después de su

### La infraestructura

Junto al crecimiento poblacional y la expansión agrícola se desarrolló la infraestructura de Apóstoles. En un principio, las principales únicas vías de comunicación eran con Posadas y Garruchos, para recién allí embarcar los productos con destino a Buenos Aires. Esto cambió radicalmente en 1912, cuando se inauguró la línea del ferrocarril General Urquiza, que unió nuestra ciudad con Posadas y con Buenos Aires.

En 1903 se inauguró la estafeta postal de servicios telegráficos, la que en 1910 se elevó a oficina de Correos y Telecomunicaciones. En cuanto al teléfono, recién se habilitó el servicio en 1927. Y, al año siguiente, se contó con



energía eléctrica mediante un generador que permitía iluminar el alumbrado público. Las casas, mientras tanto, siguieron siendo iluminadas mediante lámparas de kerosene, nafta y otros combustibles. Recién en la década de 1940, con la creación de la Cooperativa Eléctrica Popular de Apóstoles Limitada este servicio tan básico se generalizó.

## Las instituciones

Al momento de iniciar el proceso colonizador de Apóstoles se designó a un administrador. El primero de ellos fue Carlos Lencisa, que era el juez de paz del departamento y, luego, en 1901, se nombró a José Bialostocki, que realizó una importante tarea en la recepción de los nuevos contingentes de inmigrantes.

En 1908 el gobierno del Territorio Nacional creó la primera comisión de fomento de Apóstoles, el paso previo a la municipalización. El 28 de noviembre de 1913 se conformó el primer consejo municipal elegido por el voto de los vecinos, con Andrés Funes como intendente.

En 1953 el presidente Juan Domingo Perón creó la Provincia de Misiones, a partir de ese momento, las y los misioneros, pudieron elegir al gobernador y vice de la provincia. Desde entonces, Apóstoles aportó dos gobernadores: Julio César Humada, que gobernó entre 1987 y 1991, y Federico Ramón Puerta, que lo hizo por dos períodos, entre 1991 y 1999.

Puerta, además, fue presidente provisional del Senado de la Nación y presidente de la República durante dos días, durante la crisis del 2001.

Otro gobernador vinculado a Apóstoles fue Mario Losada (período 1963-1966) que, si bien nació en Cerro Corá, vivió muchos años en nuestro pueblo. El hijo de Mario, su homónimo Mario Losada, llegó a ser presidente provisional del Senado de la Nación.

Una institución importante de nuestro pueblo es el hospital, que lleva el nombre del Dr. Bernardo Allasia. El primer nosocomio se creó en 1902, pero recién en 1933 se inauguró el Hospital de Apóstoles.

Gracias al trabajo de la Asociación de Beneficencia, el centro de salud se mudó a su edificio definitivo en 1937, el que será ampliado y modernizado en varias oportunidades. Allasia fue impulsor y, luego, director del hospital. Además, entre 1937 y 1940 ocupó el cargo de intendente municipal.



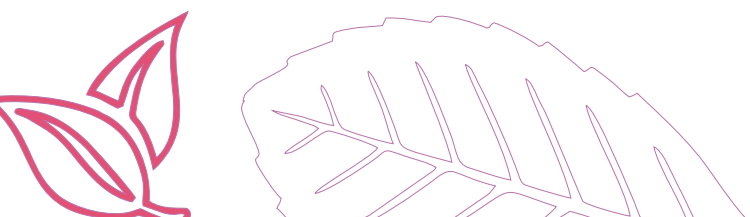
Julio César Humada, nacido en Apóstoles, fue gobernador de la provincia de Misiones entre 1987 y 1991.

## Los clubes

*Las entidades deportivas acompañaron el desarrollo de Apóstoles. El primer club fue el Club Social Unión, creado en 1909, al que luego le siguieron el Club Social Apóstoles, el Club Social Argentino Ucraniano, el Independiente y, más acá en el tiempo, el Club Rosamonte.*



El Dr. Bernardo Allasia fue impulsor de la salud pública en Apóstoles y el hospital local lleva su nombre en agradecimiento.



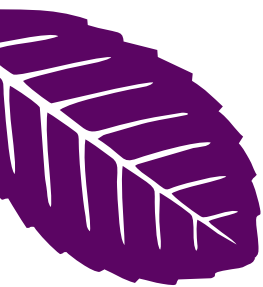


# La yerba mate

La yerba mate es la infusión nacional, un alimento que forma parte de nuestra identidad como argentinos. Según las estadísticas, en el 90 por ciento de los hogares del país se consume yerba, ya sea como mate, tereré o mate cocido. En los países vecinos Paraguay, Uruguay y el sur de Brasil también el consumo de yerba es generalizado. Incluso en las últimas décadas este consumo se extendió a lugares tan lejanos como Siria o los Estados Unidos.

La Argentina es la productora del 60 por ciento de toda la yerba que se consume en el mundo y, de ese total, casi el 90 por ciento se produce en la provincia de Misiones. El resto, se cultiva en el noroeste de Corrientes. Esto es así gracias a los suelos rojos, con alto contenido de hierro, y el clima subtropical sin estación seca que caracteriza a la región. En ese contexto, Apóstoles es el principal centro productor yerbatero del mundo y, por ende, la sede permanente de la Fiesta Nacional dedicada a este producto.

La sede de la Expo-Yerba se inauguró en 1979 y, desde entonces, es el escenario de la Fiesta Nacional de la Yerba Mate.



## #DIGITAL

### La fiesta yerbatera

En este video podrás encontrar más información sobre la historia y la actualidad de la Fiesta, nuestra Fiesta.



[youtu.be/K495oel181E](https://youtu.be/K495oel181E)

## La fiesta, nuestra fiesta

La Fiesta Nacional de la Yerba Mate se realizó por primera vez en 1944, en Posadas, y con la visita del presidente de la Nación, Edelmiro Farrell. Esa fue la primera visita de un presidente a Misiones. En 1961 se decidió que fuera Apóstoles la sede permanente de la festividad, que recién en 1972 se convirtió en Fiesta Nacional y se la comenzó a realizar en forma regular. En 1979 se inauguró el predio de la Expo-Yerba, el que fue reacondicionado en algunas ocasiones y que, desde entonces, es la sede de cada una de las fiestas. En el año 2021 se organizó la edición 43° de la Fiesta Nacional.

Además de los tradicionales shows artísticos, la elección de la reina nacional de la yerba mate y el almuerzo de la familia yerbatera, la fiesta también cuenta con las jornadas tecnológicas, que son un importante espacio de capacitación e intercambio de experiencias. En ellas se puede acceder a información sobre las nuevas tecnologías, los estudios científicos dedicados a la yerba, el desarrollo de estrategias de conservación y aspectos vinculados a la comercialización del producto, entre otros temas.

La primera vez que un presidente visitó la provincia de Misiones fue en 1944, cuando Edelmiro Farrell visitó la primera Fiesta Nacional de la Yerba Mate, que se hizo en Posadas.



# La producción de la yerba

Los guaraníes fueron los primeros en consumir yerba, la que cosechaban en los extensos yerbales naturales que existieron en la región, hasta comienzos del siglo XX. Los jesuitas lograron cultivar la planta de la yerba, luego de descubrir la forma de germinarla, pero este conocimiento se perdió con la expulsión de la Compañía de Jesús. Recién en la década de 1910 se logró germinar plantas de yerba mate, las que rápidamente se convirtieron en la principal explotación agrícola de los colonos que, por entonces, arribaban a nuestra provincia.

**1 Germinación:** con semillas maduras se generan plantines de unos 7 centímetros de altura.

**2 Cultivo:** los plantines crecen en vivero y antes del año se los trasplanta al campo.

**3 Cosecha:** Cuando la planta alcanza los tres o cuatro metros, ya está lista para la cosecha, que se realiza entre los meses de marzo a septiembre.

**4 Sapecado y secado:** El sapecado consiste en darle un brusco golpe de calor a las hojas verdes al pasarlas por el fuego durante unos 30 segundos, con el objetivo de quitarles la humedad y evitar la oxidación de la hoja. Luego, se las coloca en cintas transportadoras, que las conducen por zonas de aire caliente para completar el proceso de secado. atraviesan en cintas transportadoras o, en el caso del proceso artesanal, mediante el barbacuá.

**5 Canchado:** se realiza una primera molienda de las hojas secas, de la que sale la yerba canchada, tradicional para el tereré.

**6 Estacionado:** la yerba canchada se embolsa y se estaciona en grandes galpones durante unos 9 meses.

**7 Molienda:** proceso mediante varias y sucesivas operaciones de zarandeo, trituration y mezcla, de forma tal de lograr el tipo de yerba deseado según la proporción de palo, polvo y hojas que van a definir el sabor, aroma y color.

**8 Empaquetado:** se envasa en paquetes estandarizados y con el sello del INYM, el Instituto Nacional de la Yerba Mate, que garantiza la calidad de la producción.



## #DIGITAL

### La producción industrial

En este video te contamos el proceso industrial de la yerba mate tal y como lo desarrolla el establecimiento La Cachuera, uno de los más importantes del país.



## #DIGITAL

### La producción artesanal

El sistema barbacuá es una forma artesanal de producir yerba mate. En este video, te mostramos cómo lo hacen en el establecimiento Amanecer Agrario.



# La cultura es la **sonrisa**



El Chango Spasiuk es un virtuoso del acordeón y un músico reconocido a nivel nacional e internacional.

Apóstoles es cuna de grandes artistas, quizás como resultado de la riqueza cultural de un acervo tan diverso como el misionero. La actual sociedad misionera es el resultado de la mezcla de la cultura guaraní, el aporte criollo, la herencia paraguaya y brasileña más todos los saberes y prácticas culturales que trajeron los inmigrantes a estas tierras.

Uno de los artistas que alcanzó la mayor trascendencia nacional e internacional es Horacio “Chango” Spasiuk. Se trata de un virtuoso del acordeón, instrumento que aprendió desde muy chico, en un entorno familiar de músicos. Si bien se inició en la polca y el chamamé, con el paso del tiempo el Chango pasó por otros ritmos musicales, incluso el rock. Tiene once discos publicados y numerosos premios.

Otro músico excepcional de Apóstoles es Rubén “Rulo” Grabovieski, creador del grupo “Los 4 ases”. También se crió en una familia de músicos y desde muy joven comenzó a tocar el acordeón. Tiene un estilo muy autóctono y popular, en donde predominan las polcas, los chamamés y los schotis, entre otros.

Un artista maravilloso, que no nació en nuestra ciudad, pero que sí la adoptó como propia, fue el pintor y escultor Raúl Delavy. Fue autor de numerosas obras, algunas de las cuales embellecen las calles de Apóstoles. Sin lugar a dudas, la más impactante de todas es el conjunto escultórico dedicado a San Martín, el tercer monumento más grande del país dedicado al Libertador de América. El centro cultural de la ciudad lleva su nombre.

Apóstoles es conocida como la ciudad de las flores, por la belleza de sus calles cubiertas de árboles y de plantas de flores. También se reconocida como una muestra de arte al aire libre, ya que en sus calles podemos encontrar más de 70 esculturas.



El monumento a San Martín, en la plaza homónima, fue realizado por Raúl Delavy y es el tercero más grande del país.



## Apóstoles, del siglo XX al presente

### 1. Respondan a las siguientes preguntas:

- ¿Quiénes fueron los gobernadores de Misiones que nacieron o se vincularon con Apóstoles?
- ¿Qué provincia es la principal productora de yerba mate del país?
- ¿Cuáles son los pasos del proceso productivo de la yerba mate?

### 2. Las plazas y paseos de Apóstoles tienen una gran cantidad de esculturas y murales. Elegí alguna cerca de tu casa y realizá las siguientes tareas:

- Hacé un dibujo de la obra de arte y su entorno.
- Investigá sobre el autor, los materiales que utilizó y el motivo de la obra.



## El emblema



El escudo municipal fue establecido por ordenanza N° 89/84. Su realizador fue Omar Cecilio Barzola. En la parte superior, una flor de yerba y detrás los rayos del sol. El cuadro principal está dividido en cuatro partes por una cruz mayor, hacia la derecha la iglesia y, hacia la izquierda, el mapa de Apóstoles con las fechas de 1633 y 1897.



## Alta en el cielo



La bandera de Apóstoles es una réplica de la bandera que, presumiblemente, utilizaba Andrés Guacururí y Artigas cuando era Comandante General de Misiones. Además de aquel significado histórico, los colores representan: tierra colorada, lugar de trabajo y crisol étnico (rojo), yerba mate, ambiente ecológico y sano (verde), y esperanza, tolerancia, dignidad y vida (blanco).



## Nuestra canción



La canción oficial de nuestra ciudad se llama "Apóstoles, tierra bendecida" y fue compuesta por Concepción Quirós y Juan Swiderski. Concepción es, además, la autora de la canción oficial de la Fiesta Nacional de la Yerba Mate y la que saluda a los santos patronos San Pedro y San Pablo.

# APÓSTOLES

## 7 en postales



## La banda de música



La Banda de Música del Regimiento de Infantería de Monte N° 30 es un clásico en cada uno de los actos cívicos en la ciudad. La banda no solo interpreta canciones marciales o formales, sino que también tocan música popular. En el predio del regimiento, la banda cuenta con un museo que está abierto para todo público.



## Casa del Mate



La casa del mate es la sede de la dirección de turismo municipal y se encuentra en pleno centro de la ciudad. Allí los visitantes acceden a la información de todos los atractivos turísticos de Apóstoles y la zona sur de Misiones. Fue construida en 2004.



## Museo Szychowski



El Museo Histórico Juan Szychowski se encuentra en el establecimiento La Cachuera y refleja la obra de uno de los pioneros más ingeniosos que llegaron a Apóstoles: el polaco Juan Szychowski. Allí se encuentran, todavía en funcionamiento, un molino de arroz y maíz y un torno de precisión. Para conocer más sobre este museo, podés ver el siguiente video:



## El Rally



El automovilismo es una de las principales actividades deportivas de Apóstoles. El rally de Apóstoles es uno de los más tradicionales del calendario del rally misionero y en él se llegan a reunir más de 100 vehículos en competencia.





**Apóstoles - Ciencias Sociales IV** es un aporte de la Sociedad del Conocimiento SAPEM al municipio de Apóstoles, uno de los más antiguos de la provincia y con una historia de trabajo y esfuerzo que nos representa a todas y todos los misioneros.

El material adopta el formato de manual escolar y está destinado al cuarto grado de la escuela primaria, en coincidencia con la propuesta curricular del Ministerio de Educación de la provincia. Las escuelas del municipio acceden a un libro de estudio, consulta y actividades específicas sobre la historia y la geografía del municipio, el departamento y la provincia. El manual fue elaborado por un equipo de profesionales según los lineamientos curriculares, el uso de las herramientas TIC's y con un paradigma pedagógico innovador y disruptivo.

En la historia de Apóstoles se suceden momentos y personajes que forman parte de nuestra identidad, como así también lo es su producto emblema, la yerba mate. Desde el Parque del Conocimiento nos sentimos parte de esa historia colectiva de las y los apostoleños, ya que refleja el anhelo misionerista de construir una provincia cada día más linda, inclusiva, equitativa y comprometida con su pueblo, su patrimonio y la naturaleza.

Como institución pública asumimos el compromiso ético de trabajar en pos del bienestar general, en forma descentralizada y con criterio federal para llegar a todos los municipios de Misiones. Es por ello que agradecemos a la comunidad de Apóstoles y a sus autoridades por permitirnos ser parte de su historia.

*Dra. Claudia Noemí Gauto  
Presidenta Sociedad del Conocimiento SAPEM*



ISBN 978-987-47412-8-8



9 789874 741288

