

**G**eneral Alvear - Ciencias Sociales IV es un aporte del gobierno de la Provincia de Misiones al municipio de General Alvear, cuya historia de trabajo y pujanza son un ejemplo para todos los misioneros.

El material adopta el formato de manual escolar y está destinado al cuarto grado de la escuela primaria, en coincidencia con la propuesta curricular del Ministerio de Educación de la provincia. Las escuelas locales acceden a un libro de estudio, consulta y actividades específicas sobre la historia y la geografía del municipio, el departamento y la provincia. El manual fue elaborado por un equipo de profesionales según los lineamientos curriculares, el uso de las herramientas TIC's y con un paradigma pedagógico innovador y disruptivo.

La evolución del municipio de General Alvear sintetiza buena parte de la trayectoria histórica de la actual provincia de Misiones y del perfil socio-cultural de nuestro pueblo. Alvear se conformó con el arribo de diversas corrientes migratorias, tanto desde Europa como de los países vecinos, los que se integraron junto al pueblo originario mbyá guaraní en este presente social que nos identifica. Aquí se cultivaron y se cultivan parte de los productos tradicionales de la economía misionera: yerba, tabaco, tung y madera. Y también se conserva y protege nuestra enorme biodiversidad.

Es por todo esto que como gobernador me siento parte de esa historia colectiva protagonizada por los habitantes de Alvear a lo largo del tiempo. Una historia que refleja el anhelo misionerista de construir una provincia cada día más linda, inclusiva, equitativa y comprometida con su pueblo, su patrimonio y la naturaleza.

Como Estado asumimos el compromiso ético de trabajar en pos del bienestar general, en forma descentralizada y con criterio federal para llegar a todos los municipios de Misiones. Es por ello que agradecemos a la comunidad de General Alvear y a sus autoridades por permitirnos ser parte de su historia, de su presente y de su futuro.

**Lic. Hugo Passalacqua**  
Gobernador de la provincia de Misiones

ISBN 978-631-90021-9-5



9 786319 002195



# GENERAL ALVEAR

 Ciencias sociales IV #GeneralAlvear





Camogli, Pablo  
 General Alvear : ciencias sociales IV / Pablo Camogli ; Marcelo Albarracin ;  
 Compilación de Pablo Camogli ; Fotografías de Leandro Acuña. -  
 1a ed. - Posadas :  
 Editorial De Las Misiones, 2025.  
 24 p. ; 29 x 21 cm.  
 ISBN 978-631-90021-9-5  
 1. Ciencias Sociales. 2. Educación. 3. Geografía. I. Camogli, Pablo,  
 comp. II. Acuña,  
 Leandro, fot. III. Título.  
 CDD 907.12

General Alvear - Ciencias Sociales IV #GeneralAlvear es un proyecto ideado por MTH-Misiones Tiene Historia bajo el sello de la Editorial de las Misiones, desarrollado por la Municipalidad de General Alvear y MTH-Misiones Tiene Historia, bajo la dirección del Mgtr. Pablo Camogli.

Gobernador  
 Lic. Hugo Mario Passalacqua

Vicegobernador  
 Cr. Lucas Aníbal Romero Spinelli

Sociedad del Conocimiento SAPEM  
 Presidenta  
 Dra. Claudia Gauto

Directora General BPM  
 Arq. Iris Alejandra Gómez

Coordinadora Editorial de las Misiones  
 DG. Andrea Kozusny

Corrección  
 Prof. Roxana Iberti

Editora  
 Prof. Natalia Aldana

Realizadores  
 Idea, investigación histórica, redacción y propuesta pedagógica  
 Mgtr. Pablo Camogli

Investigación histórica y redacción  
 Mgtr. Juan Marcelo Albarracin

Diseño y artística  
 DG Luis Gomez Rivetti

Imágenes, ilustraciones y recursos audiovisuales  
 Leandro "Tony" Acuña

Ayudante de producción  
 Cecilia Brites

Una producción general de  
 MTH - *Misiones Tiene Historia*

Agradecimientos:  
 Intendente Daniel Rodríguez, Walter Ruhmilg, Federico Hartig, Mauro Biolatto, Posdeley Valeria Pierina, Daniel Rodríguez, Junta de estudios históricos de General Alvear, Lilian Estela Koch y Vanessa Rocha.



# ÍNDICE



<b>1</b> La ubicación y el entorno natural	<b>2</b> Misiones y la Colonización oficial	<b>RECREO</b> 4x4 por General Alvear	<b>3</b> Comienzos de la Colonización	<b>4</b> General Alvear en el Siglo XX!
---	---	---	--	--

Págs. 4 a 7      Págs. 8 a 11      Págs. 12 y 13      Págs. 14 a 17      Págs. 18 a 22

En **#GeneralAlvear**  
 proponemos trabajar en forma  
 transversal y cooperativa con  
 habilidades y capacidades  
 para el siglo XXI.

Estos códigos  
 QR se pueden leer  
 con celular o tablet  
 y te brindarán más  
 información sobre  
 cada tema.



**Uso de las TICs:** capacidad de seleccionar, sintetizar y producir información mediante el uso de diversos soportes y medios.

**Comunicación:** capacidad de escuchar la opinión de los otros, comprender los mensajes recibidos y expresar ideas, sentimientos, opiniones y saberes propios.

**Pensamiento crítico:** capacidad de cuestionar los saberes impuestos y de adoptar una postura propia, fundada y consistente.

**Autopercepción socio-cultural:** capacidad de reconocerse como parte de la sociedad misionera, cuya identidad refleja la diversidad socio-cultural que caracteriza a nuestro pueblo.

**Trabajo colaborativo y solidario:** capacidad de interactuar, colaborar y ser solidario con los semejantes.

**Educación emocional:** capacidad de generar espacios que propicien el desarrollo de habilidades socio-emocionales en las propuestas de enseñanza y aprendizaje, contribuyendo a generar entornos educativos saludables.



# 1

## LA UBICACIÓN Y EL ENTORNO NATURAL



La provincia de Misiones en el mapa de la República Argentina



Ubicación de General Alvear en el contexto misionero, argentino y regional. La organización institucional del departamento y el municipio. La naturaleza: flora y fauna.

### General Alvear, nuestro lugar en el mundo

El municipio de General Alvear forma parte del departamento Oberá, ubicado en la zona centro de la provincia de Misiones. Está integrado por nueve municipios. De norte a sur se suceden de la siguiente manera: Campo Viera, Colonia Alberdi, General Alvear, Oberá, Campo Ramón, San Martín, Guaraní, Los Helechos y Panambi.

Nuestra provincia se encuentra en el extremo noreste de la República Argentina, con la particularidad de que la mayor parte de las fronteras misioneras son internacionales, esto se debe a que compartimos límites con Brasil, al norte y al este, y con Paraguay, al oeste. Y en el sur, una estrecha franja de 100 kilómetros marca la divisoria con la provincia de Corrientes, por la cual nos vinculamos con el resto del país.

Según el censo nacional del 2022, la población del departamento es de 121.701 habitantes, el segundo departamento más poblado de Misiones, que tiene 17 departamentos en total. Por su parte, General Alvear tiene 1.331 pobladores, siendo el 70° municipio más poblado entre los 79 que integran la provincia.

#### General Alvear

	Departamento	Municipio
Superficie	1.620 km <sup>2</sup>	87 km <sup>2</sup>
Puesto provincial por superficie	8° entre 17	73° entre 79
Población	121.701 habs.	1.331 habs.
Puesto provincial por población	2° entre 17	70° entre 79
Densidad de población	66,4 hab/km <sup>2</sup>	15 hab/km <sup>2</sup>



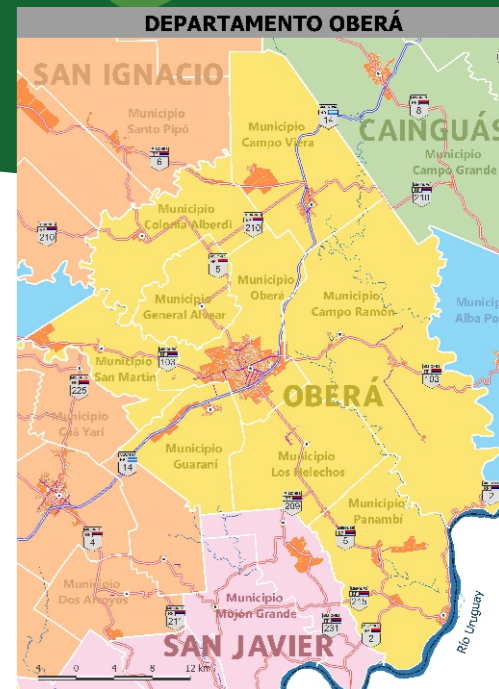
Descargate el mapa bicontinental argentino

Fuente: Instituto Geográfico Nacional.

### La organización territorial y administrativa

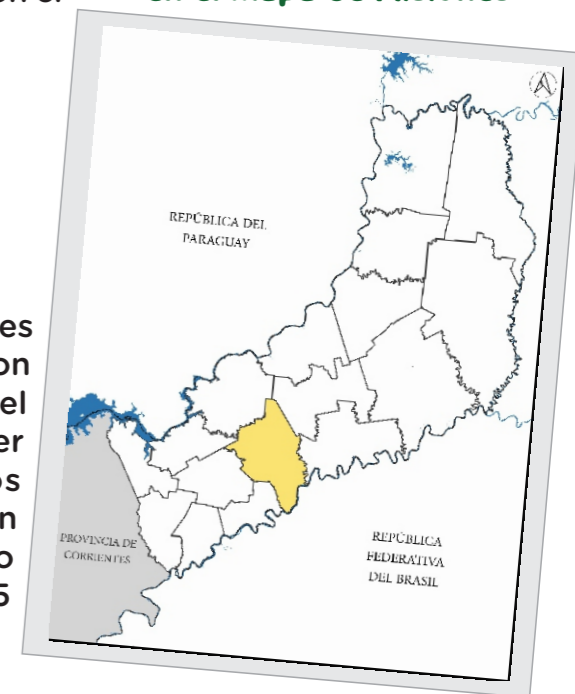
El municipio de General Alvear es el de menor población y tamaño del departamento Oberá. La ciudad de Alvear es la cabecera municipal, a la que se accede por la ruta provincial N° 5 y es el asiento de las autoridades comunales. El ejido municipal se caracteriza por una amplia zona rural, en donde se encuentran los parajes Los Indios y la picada General Lamadrid. En estos asentamientos se distribuyen tres escuelas primarias y una secundaria.

El departamento Oberá fue creado el 26 de diciembre de 1956, cuando pasaron de once a diecisiete las divisiones administrativas de la provincia. El nombre es una palabra en guaraní que significa la que brilla, pero también hace referencia al cacique del mismo nombre, quien fue el primero en levantarse contra los españoles. Esta jurisdicción limita al norte con los departamentos Cainguás y San Ignacio; al oeste con los de Leandro N. Alem, San Javier y la República Federativa del Brasil; al sur con el departamento Candelaria y, al este, con el de 25 de Mayo.



Mapa del Departamento Oberá. Fuente: Instituto Provincial de Estadística y Censos de Misiones (IPEC).

#### El departamento Oberá en el mapa de Misiones



Fuente: Instituto Provincial de Estadística y Censos de Misiones (IPEC).

### El gobierno

La estructura de gobierno de nuestro pueblo es propia de una república representativa, esto es, con división de poderes y con autoridades electas por el voto popular de la ciudadanía. La cabeza del Poder Ejecutivo es el intendente, quien designa a los secretarios de gobierno que lo acompañan en la gestión cotidiana. El Poder Legislativo lo representa el Concejo Deliberante, que en nuestro caso se integra con cinco concejales. Por último, el Poder Judicial lo representa el Juzgado de Paz.

# El ambiente en que vivimos



Municipio de General Alvear. Fuente Instituto Provincial de Estadística y Censos de Misiones (IPEC).

El ambiente misionero presenta dos grandes ecorregiones. Al sur, la ecorregión de campos y malezas. De Santa Ana para el norte, la ecorregión de la selva Paranaense. En esta segunda región se encuentra General Alvear, en un ambiente que hasta la fecha es selvático, conviviendo con los campos de monocultivos.

La selva misionera es uno de los bosques de mayor diversidad del mundo y el segundo más importante del continente americano, luego del Amazonas. De las 47 millones de hectáreas originales de la selva Paranaense, hoy solo se conservan el 16,8%, estando la mayor parte en el territorio de Misiones. Esto se debe al sistema de protección ambiental integrado por parques nacionales, provinciales, municipales y reservas privadas. En el municipio de General Alvear se encuentran el Parque Natural Municipal Paraje Los Indios y el Parque Natural Municipal Amado Bonpland.

El clima es subtropical sin estación seca. Esto quiere decir que llueve durante todos los meses del año, con niveles totales entre los 1500 a 2500 milímetros. Siendo la temperatura media anual de 20 grados centígrados, con máximas en verano que superan los 40 grados, además de heladas en invierno, en especial en la zona centro de la provincia y en las áreas rurales. Otra característica es su elevada humedad, siendo el promedio mensual superior al 80%.

## El agua, nuestro recurso natural

Por su condición de provincia mesopotámica, es decir, rodeada de ríos, y la cantidad de precipitaciones anuales, Misiones cuenta con el agua como su principal recurso natural. De hecho, 1.367 kilómetros de la frontera misionera son de tipo hídrico, mientras que solo 54 kilómetros son terrestres o de frontera seca.

Las sierras centrales de Misiones determinan la divisoria de aguas, de las que surgen cerca de 800 arroyos que descienden hacia el Uruguay o el Paraná. Se trata de arroyos cortos, caudalosos y accidentados por saltos, cascadas y/o correderas, como los saltos del Moconá y Del Valiente. En nuestro pueblo se destacan, entre otros, los arroyos Soberbio, Seco, Barra Bonita, Encantado, Grande, Alvear, Tacuara, Guavirola, Bicudo y Taruma.

El arroyo Soberbio es un curso fluvial afluente de la margen izquierda del río alto Paraná. A su vez, es el límite entre el municipio de General Alvear y Colonia Alberdi.

## La flora y la fauna

Debido a la acción de los seres humanos, el ambiente en que vivimos fue modificado para adecuarlo a las necesidades productivas. Esto no siempre fue así. Hace no muchos años todo el espacio misionero era monte y selva. Parte de esa naturaleza aún perdura en las zonas protegidas de la ecorregión de la selva Paranaense.

Esta conforma un área neotropical, donde habitan especies de animales y vegetales únicos, que no encontramos en otro lugar del mundo, lo que forma una biodiversidad autóctona. La fauna misionera está conformada por una variedad de especies, como ser: el 50% de las especies de vertebrados, el 60% de peces, el 54% de aves y el 42,6% de mamíferos totales que hay en la Argentina. Siendo el animal característico de Misiones el yagareté, el tercer felino más grande del mundo, que se encuentra en peligro de extinción. A su vez, se cuentan más de 500 especies de aves (el municipio cuenta con un observatorio de pájaros), y cerca de 270 especies de peces, como el dorado, el surubí, la boga y el pacú.



El yagareté, fue declarado Monumento Natural de Argentina, hoy en día es una especie en peligro de extinción.

- 1 El más bajo se desarrolla hasta los 3 metros de altura, con plantas herbáceas, como los helechos.
- 2 El siguiente, es el de los árboles de tipo arbustos, de entre tres a diez metros.
- 3 Estrato dosel, formado por árboles que miden entre diez y veinte metros de alto, donde la arboleda forma, como si fuera una extensa alfombra verde, que cubre todo el terreno.
- 4 Por sobre ellos, y con hasta cuarenta metros de alto, encontramos a los gigantes de la selva: la araucaria angustifolia, el guatambú y el palo rosa, entre otros

### Observación de aves

La observación de aves o pajaros es una actividad de ocio, un pasatiempo, o deporte científico, que se disfruta al aire libre en espacios naturales, donde Misiones es líder, ya que cuenta con más de 500 especies..



## El entorno natural de General Alvear

1 Respondan a las siguientes preguntas:

- a. ¿Cuántos municipios integran el departamento Oberá? ¿Cuáles son esos municipios?
- b. ¿Qué significado tiene el nombre del departamento Oberá?

2. Expliquen en un párrafo por qué la selva Paranaense posee una biodiversidad autóctona.

3. En un mapa político de Misiones completen las siguientes actividades:

- a. Resalten en verde el límite del departamento Oberá.
- b. Pinten en rojo el municipio de General Alvear.
- c. Ubiquen los ríos Paraná, Uruguay, Iguazú, San Antonio y Pepirí Guazú, límites hídricos de Misiones.

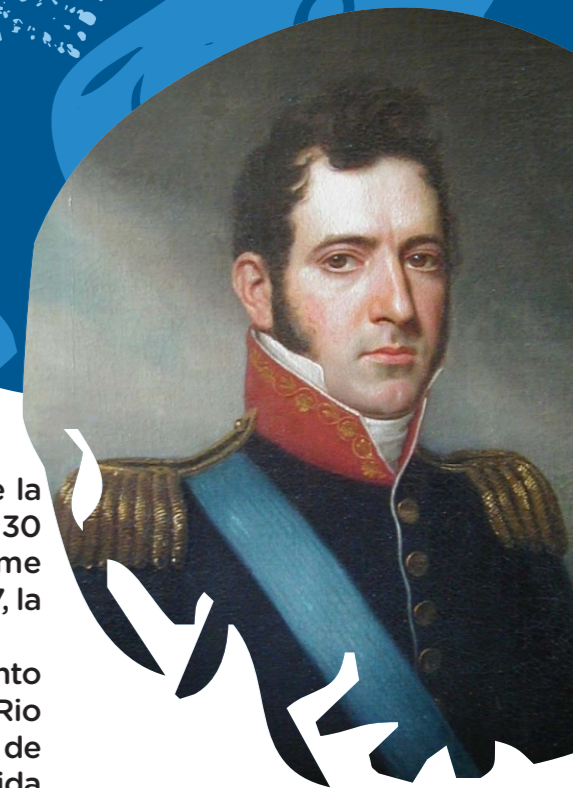
# 2 MISIONES Y LA COLONIZACIÓN OFICIAL

Los pueblos originarios en Misiones. Carlos María de Alvear en las Misiones. El prócer Andrés Guacurarí y Artigas. Las etapas de la ocupación de Misiones. El Territorio Nacional. Los latifundios. Colonias oficiales.

## Carlos María de Alvear en las Misiones

Entre 1607 y 1767 la Compañía de Jesús llevó adelante la experiencia de las Misiones guaraní-jesuiticas, un conjunto de 30 pueblos en los que los indígenas alcanzaron un enorme desarrollo. Luego de la expulsión de los padres jesuitas, en 1767, la región quedó en manos de administradores civiles.

El General Carlos María de Alvear nació en Santo Ángel, pueblo ubicado en el actual Estado brasileño de Rio Grande do Sul (en ese entonces parte de las Misiones). Era hijo de Diego de Alvear, quien fuera comisario de la Segunda Partida Demarcadora de Límites entre las Coronas de España y Portugal, entre 1783 y 1791. Realizó un excelente reconocimiento geográfico de esta región y dejó testimonio de la decadencia de los pueblos misioneros, luego de la salida de la Compañía de Jesús.



Retrato de Carlos Antonio del Santo Ángel Guardián de Alvear y Balbastro, nacido en las antiguas Misiones y personaje de gran relevancia en la primera mitad del siglo XIX.

## Los antiguos habitantes

Según los estudios arqueológicos se establece que el actual territorio de Misiones comenzó a ser ocupado hace 20.000 años. Aproximadamente entre 2.000 y 12.000 años atrás predominó la cultura Mocoretá-Ulf Monsted, integrada por pueblos nómades cazadores-recolectores. Nómades significa que recorrían el territorio en procura de alimento, el que obtenían de la caza de animales, la pesca y la recolección de frutos, raíces y plantas.

En la zona podemos reconocer la instalación de la cultura Altoparanaense y Umbú, esto por los vestigios arqueológicos encontrados en el lugar. Eran nómades, cazadores-recolectores y manejaban herramientas líticas, es decir de piedra, sus lugares de vivienda eran campamentos canteras.

En un momento, estos grupos coexistieron con los pueblos denominados Jé, quienes ya tenían cierto conocimiento de la agricultura y que ingresaron desde Brasil, hace unos 4.000 años atrás. El pueblo Guayaná, con fuerte presencia en la zona de nuestro actual pueblo hasta el río Iguazú, era parte de estos grupos Jé.

## Los guaraníes

Los guaraníes fueron el último pueblo originario que se instala y ocupa el territorio. Unos 2.000 años atrás comenzaron a ingresar al territorio y, desde entonces, diversas parcialidades de esta cultura habitan nuestra provincia. Los actuales mbyá son una de esas parcialidades guaraníes.

Gracias al dominio de la agricultura de floresta tropical, a su organización social y a su capacidad para la guerra es que los guaraníes dominaron gran parte del territorio, empujando a los grupos Jé hacia la región central o las serranías misioneras.

## Presidente de la Asamblea del Año XIII

Al producirse la revolución de Mayo e iniciar las luchas independentistas, el General Alvear tuvo una activa participación. Llegó al Río de la Plata en 1812, junto al también misionero José de San Martín. Ambos fundaron la Logia Lautaro e impulsaron la Asamblea General Constituyente de 1813, conocida como la Asamblea del Año XIII, de la cual fue el primer presidente.

En 1815 fue nombrado Director Supremo de las Provincias Unidas del Río de la Plata, cargo que ocupó solo tres meses. Tuvo varios puestos dentro del ejército revolucionario y una destacada actuación durante el conflicto bélico con el Imperio de Brasil, entre 1825 y 1828. Fue el jefe del ejército argentino que venció al imperial en la batalla de Ituzaingó, en 1827.

Fuente: Maeder, Ernesto y Gutiérrez, Ramón, Atlas histórico del Nordeste Argentino, Instituto de Investigaciones Geohistóricas, Resistencia, 1995.

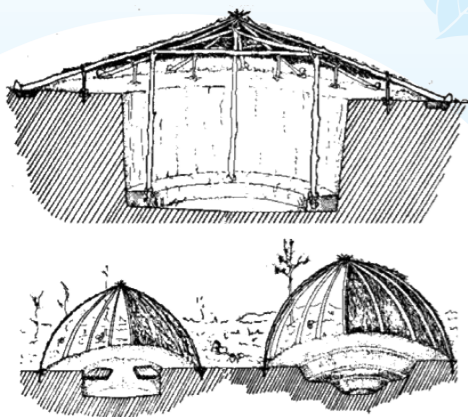
Mapa con los 30 pueblos guaraní-jesuiticos con destaque de Santo Ángel



## La Arqueología

La Arqueología es una disciplina que estudia a las sociedades más antiguas, a través de sus obras y restos materiales, como edificios, monumentos, pueblos o elementos más pequeños, como las herramientas líticas, fabricadas en piedra.

Clavas de piedra de la cultura Mocoretá-Ulf Monsted, de unos 4.000 años de antigüedad, utilizada para limpiar y cortar.



# Andresito

## el prócer misionero



Andrés Guacurarí, Comandante General de Misiones, obra de Gerónimo Rodríguez.

Al producirse la revolución de Mayo, en 1810, el gobernador de Misiones, Tomás de Rocamora, adhirió de inmediato a la Primera Junta de Buenos Aires, algo que no hizo el gobierno del Paraguay. Esta situación llevó a que la junta enviara un ejército al mando de Manuel Belgrano hacia Misiones y el Paraguay, que pasaría por nuestra provincia entre finales de 1810 y comienzos de 1811.

Luego de esto, buena parte de los guaraníes de las Misiones adhirieron a las ideas federales impulsadas por José Gervasio Artigas, quien en 1815 se convirtió en el Protector de los Pueblos Libres. Frente al proyecto centralista de Buenos Aires, las provincias de Misiones, Corrientes, Entre Ríos, Santa Fe y la Banda Oriental (el actual Uruguay), conformaron la Liga bajo el liderazgo de Artigas y se consideraron independientes de España luego del Congreso de Arroyo de la China, del 29 de junio de 1815.

### Andresito

En 1815 Artigas designó a su hijo adoptivo, Andrés Guacurarí y Artigas como Comandante General de Misiones. Andresito gobernó la provincia entre 1815 y 1819, impulsó la producción industrial de pólvora, la explotación y comercialización de yerba e intentó la recuperación del aparato productivo con la introducción de ganado remitido por el propio Artigas.

De todas formas, la principal actividad de Guacurarí fue la militar. Lo primero que hizo fue recuperar los departamentos de Concepción y Candelaria, en 1815. Luego intentó lo mismo con las Misiones Orientales, pero fue derrotado por los luso-brasileños. Entre 1817 y 1818 Misiones sufrió tres ataques portugueses, que arrasaron con los pueblos, destruyendo los edificios y las zonas

productivas. Además de esto, en 1818 invadió Corrientes para reponer en el cargo al gobernador federal, que había sido depuesto.

En 1819 el Comandante misionero fue capturado y enviado prisionero a Río de Janeiro. Se desconoce cuándo y dónde murió. Poco después, Artigas también fue vencido y emigró al Paraguay. Para 1820 la experiencia del federalismo artiguista había concluido.



Rudecindo Roca, gobernador del Territorio Nacional de Misiones entre 1882 y 1891.

## Del Territorio Nacional a la provincia

Luego de la captura de Andresito y del fin de la experiencia federal artiguista, Misiones perdió el carácter institucional de provincia y toda la costa del Paraná fue ocupada por el Paraguay. Esta situación duró hasta 1865, cuando en el marco de la guerra de la Triple Alianza, las tropas argentinas recuperaron la posesión de toda la margen izquierda del Paraná.

Entre 1865 y 1881, Misiones quedó bajo la administración de Corrientes. Ese año se creó el Territorio Nacional de Misiones, con Rudecindo Roca como su primer gobernador. Antes de la creación de la nueva jurisdicción, Corrientes vendió la totalidad de las tierras públicas de Misiones. Gran parte de estas tierras las compraron 33 personas, lo que generó enormes latifundios.

A fines del siglo XIX y comienzos del XX se inició el proceso de colonización. Surgieron tres tipos de ocupación de la tierra. Primero, la colonización oficial, impulsada por el Estado, que se registró en la zona sur, en los municipios de Apóstoles y Azara. Segundo, la privada, encabezada por empresarios o emprendedores que compraban tierras y luego las revendían a nuevos colonos, como en Montecarlo y Eldorado. Por último, la colonización espontánea, a partir de la llegada de familias desde Brasil que ingresaron al territorio a través de picadas abiertas en el monte. General Alvear surge de esta última modalidad.

### Latifundio

Un latifundio es una gran extensión de tierra en manos de un solo dueño. Rudecindo Roca fue el mayor latifundista de Misiones.



### ACTIVIDADES

## Misiones antes de General Alvear

1. Respondan a las siguientes preguntas:
  - a. ¿Cuáles fueron los pueblos originarios que poblaron estas zonas y cuál de ellos logró imponerse sobre los otros?
  - b. ¿Qué trabajo realizó Diego de Alvear en Misiones?
  - c. ¿Qué cargos ocupó Carlos María de Alvear en las Provincias Unidas del Río de la Plata?
  - d. ¿A qué idea adhirieron los guaraníes misioneros en el marco de la revolución y la independencia?

- e. ¿Cuál era la relación entre Andrés Guacurarí y José Artigas?
2. Elaboren una línea de tiempo entre 1810 y 1881, colocando las distintas etapas institucionales y los diversos ocupantes de Misiones.
  3. Investiguen un poco más sobre la vida de Carlos María de Alvear y luego realicen un dibujo que represente alguna de sus acciones en las Provincias Unidas del Río de la Plata.

### El prócer

En 2012, la cámara de diputados de Misiones, a propuesta del diputado Carlos Rovira, sancionó la ley 111 - Nº 155, que declaró a Andresito "prócer misionero". Poco después, se lo reconoció como héroe nacional argentino y la presidenta Cristina Fernández de Kirchner lo ascendió a general post mortem.

José Gervasio Artigas, Protector de la Liga de los Pueblos Libres y padre adoptivo de Andresito.





LLEGADA!

# Preguntas

Pueden buscar la respuesta en el manual, pero si lo hacen, no pueden tirar otra vez.

Casilla 4 ¿Quién fue el General Carlos María de Alvear?

Casilla 8 ¿Qué tipo de colonización fue General Alvear?

Casilla 16 ¿A qué departamento pertenece el municipio de General Alvear?

Casilla 20 ¿Cómo se llama el vivero de cactus y suculentas más grande de Misiones?

Casilla 28 ¿Qué nacionalidad tenían los primeros pobladores?

Casilla 34 ¿Quiénes integraban la primera comisión de Fomento?

Casilla 38 ¿Cuáles fueron los primeros nombres que recibió General Alvear?

Casilla 42 ¿Por qué la cooperativa yerbatera de Alvear se llama Colonias Unidas?

Casilla 46 ¿En qué año llegan las primeras plantas de té a General Alvear?

Casilla 55 Nombra alguno de los intendentes que tuvo el municipio de General Alvear.

# RECREO LIX GRAL. ALVEAR

#GeneralAlvear

Escuela 278, no hiciste la tarea, pierdes un turno



56

57

58

59

60

61

62

63

64

65

66

67

68

69

70

71

72

73

74

75

76

77

78

79

80

81

82

83

84

85

86

87

88

89

90

91

92

93

94

95

96

97

98

99

100

Iglesia Santa Catalina Vieja, pierdes un turno sacando Fotos



42

43

44

45

46

47

48

49

50

51

52

53

54

55

56

57

58

59

60

61

62

63

64

65

66

67

68

69

70

71

72

73

74

75

76

77

78

79

80

81

82

83

84

85

86

87

88

89

90

91

92

93

94

95

96

97

98

99

100

plantación de té, retrocedes 2 lugares



37

38

39

40

41

42

43

44

45

46

47

48

49

50

51

52

53

54

55

56

57

58

59

60

61

62

63

64

65

66

67

68

69

70

71

72

73

74

75

76

77

78

79

80

81

82

83

84

85

86

87

88

89

90

91

92

93

94

95

96

97

98

99

100

Secadero de Té, retrocedes 2 lugares



37

38

39

40

41

42

43

44

45

46

47

48

49

50

51

52

53

54

55

56

57

58

59

60

61

62

63

64

65

66

67

68

69

70

71

72

73

74

75

76

77

78

79

80

81

82

83

84

85

86

87

88

89

90

91

92

93

94

95

96

97

98

99

100

Escuela 637, no hiciste la tarea, pierdes un turno



33

34

35

36

37

38

39

40

41

42

43

44

45

46

47

48

49

50

51

52

53

54

55

56

57

58

59

60

61

62

63

64

65

66

67

68

69

70

71

72

73

74

75

76

77

78

79

80

81

82

83

84

85

86

87

88

89

90

91

92

93

94

95

96

# 3

## COMIENZOS DE LA COLONIZACIÓN



**Inicios de la colonización. El Naranjal. Primeros años de General Alvear. La provincia de Misiones. Trabajo y cultivos. El municipio y su impronta**

### Inicios de la colonización

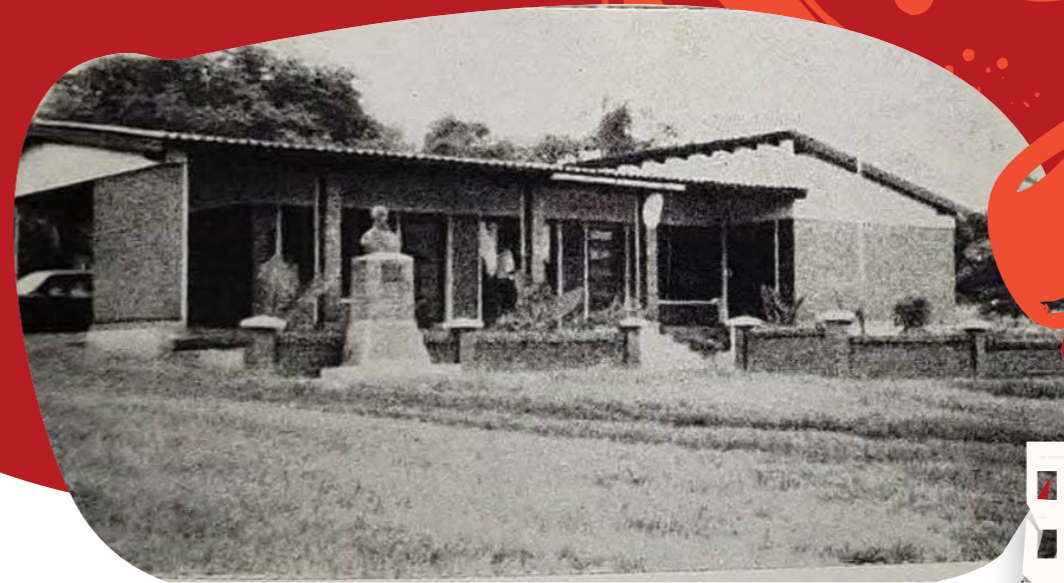
En las primeras décadas del siglo XX, Misiones comenzó a recibir a miles de inmigrantes provenientes de diversos lugares del mundo. Paraguayos, brasileños, japoneses, alemanes, suizos, polacos, ucranianos, rusos, españoles, italianos, franceses, entre muchos otros, poblaron nuestro territorio.

Como parte de la formación de colonias en Misiones, llegaron a ocupar espacios en lo que antes se conocía como Yerbal Viejo (hoy Oberá). Muchas de las familias que llegaron eran de origen alemán, brasileño, polaco, ruso, italiano, checoslovaco, ucraniano y sueco. El Territorio Nacional de Misiones les brindó estas tierras para ocupar y, de esta manera, tener un nuevo comienzo.

Según los relatos de los primeros colonos, quienes eran trasladados desde Posadas a este lugar, al llegar a la zona se encontraron con un extenso sembradío de naranjas. Razón por la cual se conocía a la colonia como el Naranjal. Una vez en el lugar se subdividían las tierras para asentarse y ocupar sus parcelas.

### Colonia El Naranjal

Según la tradición oral, los naranjales que le dieron nombre al asentamiento fueron parte de alguna aldea perteneciente a la comunidad mbyá guaraní. Es por ello que, en 1933, los pioneros decidieron nombrar al lugar como Paraje Naranjito o Naranjal.



Primer edificio municipal de General Alvear, a mediados del siglo XX.

Luego, con la llegada de inmigrantes vascos, que adquirieron gran cantidad de tierras, se cambió la denominación. A partir de 1934 pasó a ser conocida como Picada Vasca, en referencia a este nuevo grupo de inmigrantes que le dio un perfil agrario y social al lugar.

Unos años después se recuperó el nombre de Colonia Naranjal, en la medida en que llegaron colonos de otras procedencias. Este crecimiento poblacional determinó el pedido, al gobierno del Territorio Nacional de Misiones, de la creación de una Comisión de Fomento que agilizará la toma de decisiones locales.

### Primeros años de General Alvear

Debido al rápido crecimiento del lugar, en el año 1941 se realiza una solicitud, por parte de los pobladores, para la creación de una Comisión de Fomento. En el pedido, además, se propuso la adopción del nombre de General Alvear para el pueblo. Dicha denominación quedó registrada oficialmente en la primera institución educativa del municipio, la entonces Escuela N° 200 (actual Escuela N° 637).

Finalmente, por Decreto 414/46, del 28 de mayo, y firmado por el Presidente de la Nación Juan Domingo Perón, se creó la Comisión de Fomento y se fijó como nombre del pueblo el de General Alvear (en homenaje a Carlos María de Alvear). También se estableció que los límites de la comuna abarcarían 8.100 hectáreas.

La Comisión de Fomento quedó integrada por los vecinos: presidente Luicido Cortés Caballero, vicepresidente Nicolás Arbelaiz, secretario Jorge Mouis, tesorero Jorge Daram y vocal Olaw Strom. Quienes estarían a cargo de la administración de la comuna y su organización.

El trazado del pueblo recién se inició en enero de 1970 y lo efectuó el ingeniero Víctor Alfaro. La Dirección General de Tierras y Colonización subdividió la primera traza e incorporó tres manzanas, una en cada una de las esquinas del cruce de la picada General Lamadrid y la Ruta Provincial N° 5, en 1974.

### Comisión de Fomento

*Es una entidad administrativa que representa al Poder Ejecutivo en localidades más pequeñas, donde no existe un municipio constituido. Tienen como objetivo promover el desarrollo y bienestar a través de la gestión de servicios públicos, obras y la articulación con otras instituciones.*



### Historia de General Alvear

Descubre la historia de General Alvear y sus inicios.



Colonos integrantes de las primeras familias llegadas a General Alvear, a mediados de la década de 1930.

Ruta Provincial N° 5, que une General Alvear con Oberá.



# La provincia

## de Misiones



Presidente Juan Domingo Perón, quien sancionó la Ley de Provincialización de Misiones, en 1953.

Tras años de lucha por la provincialización, en diciembre de 1953, el presidente Juan Domingo Perón restituyó el carácter institucional de provincia a Misiones, dejando de ser Territorio Nacional. Por ello, el 17 de noviembre de 1954 se sancionó la primera constitución de Misiones y, el 4 de junio de 1955, Claudio de Arrechea se convirtió en el primer gobernador electo por el voto popular. Debido al golpe de Estado de septiembre de ese año, duró poco en el cargo, ya que se intervino la provincia y se derogó la Constitución. Esto llevó a sancionar una nueva, en 1958, la cual sigue vigente.

Ya constituido como nuevo municipio de la provincia, General Alvear pasó a ser de tercera categoría, por lo cual continuaría eligiendo comisionado de fomento, pero con la diferencia de que ahora los vecinos podrían elegir sus autoridades. Recién en 1983 pasó a ser de segunda categoría y allí pudo elegir a sus intendentes.

## Trabajo y cultivos

La economía de la región siempre estuvo ligada a la extracción de yerba mate, como también al té, que se comenzó a plantar en la década de 1930. Esto impulsó la instalación de varios secaderos para vender el producto. Los galpones y las casas de los pobladores se construían en base a la madera de los montes cercanos al pueblo, donde se extraían grandes rollos de madera, que luego se cortaban con tronadoras, para poder hacer planchuelas para las construcciones.

Además de yerba y té, el tung fue otro producto de importancia debido a su gran rentabilidad. Muchos vecinos decidieron plantar este árbol en parte de sus chacras y comercializar el producto a través de la Copisa, en Oberá.

El tung no es autóctono de Misiones. Llegó en la década de 1940, marcando una alternativa productiva que se mantuvo muchos años en toda la zona. De su fruta se extrae un aceite, que por sus cualidades únicas de secansa, es muy buscado para la fabricación de barnices y pinturas de alta calidad.

Otras actividades productivas de importancia son el tabaco y los aserraderos, primero dedicados a la explotación de las maderas nativas y luego con la forestación.



Max Buffleben y Don Noli, cortando madera con una tronadora en los primeros tiempos de Alvear.

### Tronadora

Es un serrucho a dos manos, de diferentes medidas de largo, que se utilizaban para cortar los grandes árboles, entre dos personas.

## El municipio y su impronta

A pesar de convertirse en municipio, General Alvear siguió manteniendo una impronta rural, con chacras diseminadas por los distintos lotes. Cada nuevo colono que llegaba buscaba siempre que éstos estuvieran provistos de agua. Al manejarse por lotes, y con la apertura de la ruta provincial N° 5, muchos de los primeros colonos no conocían a los vecinos de otros lotes, ya que los caminos no eran muy transitados y estaban instalados muy adentro.

Recién para la década de 1970 se traza el pueblo y su planta urbana. El mismo fue ampliado en 1974, por la Dirección General de Tierras y Colonización. Durante la última dictadura cívico-militar (1976-1983) el municipio de General Alvear estuvo unido a Colonia Alberdi. Con el regreso de la democracia, el 10 de diciembre de 1983, recuperamos nuestra autonomía municipal. De todas formas, General Alvear, al igual que otros pueblos vecinos, siempre estuvimos ligados a la ciudad de Oberá, la segunda urbe más importante de la provincia por su población y su desarrollo comercial y de servicios.

A lo largo del tiempo, fueron muchos los vecinos que colaboraron para el crecimiento de Alvear. Desde los tiempos de la comisión de fomento, diversas personas gobernaron el pueblo. Recién a partir de 1983 pudimos elegir a los intendentes, los que se sucedieron de la siguiente forma: Walter Enrique Ruhmling (1983-1987), Norberto Federico Hein (1987-2003), Victor Serdiuk (2003-2023) y Daniel Rodríguez (2023-2027).



Acto cívico con izamiento de la bandera en el mástil central, a mediados del siglo pasado en General Alvear.

El edificio de la Escuela 278 fue construido como parte del primer Plan Quinquenal, durante la presidencia de Juan D. Perón.



### ACTIVIDADES

## La historia de General Alvear

1. Respondan las siguientes preguntas:
  - a. ¿Cuáles fueron los primeros nombres que recibió General Alvear?
  - b. ¿Quiénes integraban la primera comisión de Fomento?
  - c. ¿Qué nacionalidad tenían los primeros pobladores?
  - d. ¿Qué productos fueron los primeros en

- e. ¿Entre qué años General Alvear estuvo unido al municipio de Colonia Alberdi?
2. Realizá una ilustración de cómo crees que era trabajar en la década de 1940 y 1950 en General Alvear y luego explicala con un pequeño texto propio.

# 4

# GENERAL ALVEAR EN EL SIGLO XXI

**El té y su influencia. El barbacuá. El turismo. 4x4 Misionero. El medio ambiente y la escuela.**



Cooperativa Colonias Unidas, formadas por yerbateros de General Alvear y Colonia Alberdi.

La empresa elabora té gourmet y *tea blender*. A través de la misma, intenta difundir la tradición y calidad del té misionero a todas partes. Esto lo hace a través de su enfoque en la sostenibilidad y el compromiso con la comunidad, es decir plantando en el pueblo donde nació como empresa: General Alvear, lo cual busca darle identidad y generar trabajo para la población local.

## El té y su influencia

La historia del té en Misiones comienza en 1923, con el colono de origen ucraniano Wladimiro Hnatiuk quien plantó las primeras semillas de té en la Argentina. Lo hizo en su chacra de Tres Capones, y de esta manera se convirtió en la primera productora de esta infusión en la historia agrícola nacional.

En General Alvear llegan las primeras plantas en 1930, y desde ahí se hace parte importante del desarrollo de la actividad agrícola. Con el paso del tiempo no solo se cultiva, sino que también se procesa, siendo uno de los principales centros tealeros de la provincia. El gran impulso de este producto también trajo la formación de cooperativas, a finales de los años 50. Se formaron distintas empresas dedicadas a este rubro, las cuales fueron cambiando de dueño, pero en su mayoría oriundos de este municipio, quienes querían continuar con la actividad.

En la actualidad la producción continúa, no con tantas empresas como antes, pero sí con un emprendimiento local de gran importancia: la *Alvear Tea*. Esta es la más pujante ya que se destaca por su compromiso con la producción sostenible y la calidad del té que elaboran y venden, tanto en el país como en el extranjero.

## De Misiones al mundo

*Alvear Tea* nace como una empresa familiar perteneciente a la familia Lenzn, por medio del grupo El Cruce FB SRL. Comenzó como una pequeña firma y, con el paso de los años, fue creciendo gracias a su política de sostenibilidad y trabajo local. Esto llevó a que hoy puedan exportar su producto a diversos países de América, como Canadá.



Empresa familiar El Cruce F.B. S.R.L.

## El barbacuá

Desde inicios del siglo XX, la zona centro de la provincia fue parte del frente extractivo de la yerba mate silvestre. Los mensúes (cosecheros de yerba) se encargaban de extraer de los árboles de yerba mate este producto, en lo que se llamó como Yermal Viejo, por ser uno de los primeros en ser descubierto.

La sobreexplotación y la tala de estos yerbales provocó su extinción. A continuación se dio inicio a la plantación de yerba en toda la provincia, a través de un cambio en el proceso de siembra que fue descubierto a principios del siglo pasado. En este municipio, como en otros, los colonos se dedicaron en su gran mayoría a este cultivo. Junto a ello nacieron varios secaderos en la localidad, en especial uno que se caracterizó por el sistema barbacuá.

Este sistema es una técnica tradicional de secado de la yerba mate, originaria de la cultura guaraní, donde se exponen las hojas al fuego de leña durante un período prolongado de hasta 12 horas. Mediante ello adquiere esencias de las maderas selectas como el alecrín, el anchico o la canela.

Esta producción tuvo altibajos con el paso de los años, pero son muchos los pobladores que siguen apostando a esta actividad, motivo por el cual crearon, en conjunto con Colonia Alberdi, la cooperativa yerbatera "Colonias Unidas", para acopiar este producto y dar mejoras a sus productores.



Peones llevando ponchadas de yerba al secadero en General Alvear.

### DIGITAL

#### Alvear Tea, para toda América

En este video podrás encontrar más información sobre la producción de té en tu ciudad.



### DIGITAL

#### Producción yerbatera de barbacuá

En este video podrás conocer más cómo era el proceso y trabajo en los primeros años de producción.



Campo de te en una propiedad en Gral. Alvear

# El turismo



## DIGITAL

### Recorriendo General Alvear

Podrás conocer las maravillas de tu municipio, mirando este video.



General Alvear ofrece diversas opciones turísticas, desde una mirada estratégica y sustentable. Por ello tiene un convenio de colaboración con la localidad de Colonia Alberdi, con quien conforma el corredor turístico Colonia Chapá. Este es un modelo asociativo entre municipios y emprendedores, fortaleciendo la identidad local, generando empleo y diversificando la economía.

Entre los principales atractivos podemos encontrar el Balneario Municipal, Paraje Los Indios, que se encuentra sobre un arroyo, y cuenta con pileta olímpica. A su vez, encontramos el Parque Natural Municipal Francisco Flieger, un área protegida que conserva ecosistemas locales, ideal para caminatas interpretativas, avistaje de aves y contacto con la flora y fauna autóctona.

También se puede acceder a la Granja La Lechuga Ecolodge, una reserva natural privada abierta todo el año, con experiencias educativas de producción agroecológica. Otro atractivo es Roca Cactus, el vivero de cactus y suculentas más grande de Misiones, con especies únicas de producción local.

Y la Verdeada Yerba Mate, que brinda una experiencia integral sobre el proceso artesanal de la yerba mate, desde la planta hasta la molienda.

En los últimos años el municipio es el destino favorito para las travesías off-road, (en vehículos 4x4 y jeeps), los que recorren las trillas por el monte nativo. Además contamos con dos grandes saltos naturales: salto Tobogán y salto Dos Hermanas.

El salto Dos Hermanas es uno de los atractivos naturales de General Alvear, con su espléndida caída de agua que atrae a los turistas.

# 4x4

## MISIONERO

El 4x4 misionero nace en el balneario municipal Paraje Los Indios, a mediados de la década del 2000, cuando se reunieron un grupo de vecinos propietarios de estos vehículos, para instalar una pista en el lugar. La misma, cuenta de obstáculos en plena selva misionera. Esta actividad rápidamente se popularizó, no solo en General Alvear sino en toda la provincia, con múltiples pistas y recorridos.

A medida que pasaban los eventos de 4x4 se debían agregar nuevos obstáculos a la pista, como acondicionar al balneario para recibir a la gran cantidad de turistas y participantes que llegan a General Alvear. Gracias a los múltiples servicios del Paraje Los Indios, como así también a las bellezas del entorno natural en el que se encuentra, es que cada año son más los turistas que arriban al predio para ser parte de la competencia o simplemente acompañar a los automovilistas.

Además de este tipo de competencia, existen en el lugar distintas trillas y travesías 4x4 para realizar con camionetas, jeep o motos, siempre por el medio de la selva misionera. Las mismas están abiertas a otro tipo de prácticas, ya sean actividades recreativas y/o competitivas, como el running y el ciclismo de montaña.



En este quincho del balneario municipal Paraje Los Indios nace la idea de llevar adelante el 4x4 misionero.



# El medio ambiente y la escuela



El municipio de General Alvear formalizó un convenio con el Programa de Educación Ambiental, con el objetivo de implementar talleres de educación ambiental en las escuelas primarias. Como parte de este programa, los estudiantes conmemoran cada 5 de junio el Día Mundial del Medio Ambiente, con diversas actividades prácticas.

Estas incluyen jornadas de *plogging*, plantación de árboles y actividades recreativas en sitios turísticos locales. Este programa también incluye talleres presenciales para alumnos de sexto y séptimo grado, donde se abordan diversas temáticas como: problemáticas ambientales actuales, gestión integral de residuos, cambio climático y conservación de la biodiversidad.

Dentro de este proyecto las empresas tealeras *FB Tea* y *Spire Tea* de Canadá han donado a las escuelas del municipio Eco puntos. Los cuales

permitirán a los alumnos aprender de manera práctica la clasificación de residuos y comprender el concepto fundamental de la economía circular.

Los profesionales que trabajan en este proyecto son licenciados en Educación Ambiental, docentes especializados en Educación Ambiental, ingenieros ambientales y licenciados en Bioquímica, entre otros actores. Esta iniciativa busca empoderar a las nuevas generaciones con conocimientos y herramientas para construir un futuro sostenible.

Alumnos de escuelas primarias de General Alvear sembrando plantines de árboles como parte del Programa de Educación Ambiental.

## Plogging

Es una actividad de recolección de residuos mientras se corre o camina, por diferentes senderos naturales.



## ACTIVIDADES

### General Alvear en el Siglo XXI

1. Respondan a las siguientes preguntas:
  - b. ¿En qué año llegan las primeras plantas de té a General Alvear?
  - c. ¿Qué tipos de té producen para importar la familia Lenz?
  - d. ¿Por qué la cooperativa yerbatera de Alvear se llama Colonias Unidas?
  - e. ¿Dónde nació el 4x4 misionero?

- f. ¿Qué actividades se realizan durante el Programa de Educación Ambiental?
2. Dibujá alguna de las actividades turísticas que se pueden realizar en el municipio de General Alvear y comentá ¿Por qué lo elegiste?

### Cosecha de té



En la década de 1930 inicia el cultivo y cosecha de té en General Alvear, aquí podemos observar una de las primeras cosechadoras de té utilizada por los vecinos, para extraer el producto de sus chacras.

### El emblema



El escudo fue oficializado por ordenanza. Tiene forma de círculo, en cuyo interior se puede ver la ruta provincial N° 5, a un lado del camino se distinguen las dos principales producciones del municipio, las plantaciones de té y la yerba mate. En el centro se ve un engranaje y detrás de la misma la bandera nacional y un machete y asada.

### Iglesia Santa Catalina



La antigua Iglesia Santa Catalina es hoy un conjunto histórico dedicado al turismo de quienes quieren conocer la antigua construcción. Motivo por el cual todavía están en pie las paredes de este edificio.

### Parque Natural Municipal Francisco Flieger



Es un área protegida que conserva ecosistemas locales. Ofrece senderos señalizados y habilitados todo el año. Ideal para caminatas interpretativas, avistaje de aves y contacto directo con la flora y fauna autóctona.

# GENERAL ALVEAR en 7 postales

### Escuela 278



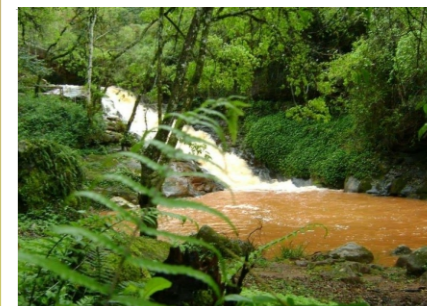
La escuela 278 fue construida como parte del Primer Plan Quinquenal durante la presidencia de la Nación de Juan Domingo Perón. El conjunto cuenta con el edificio escolar con aulas, la casa del director y el portero como parte del conjunto.

### Piscicultura



El municipio se destaca por sus 200 tajamares con distintas especies de peces misioneros. Es una de las actividades que distingue a la comunidad, ya que aquí se crían pacúes y bogas, entre otras especies que se comercializan en varios puntos locales y en mercados de Oberá.

### Salto Tobogán



El salto Tobogán se ubica a unos 130 metros más abajo del salto Dos Hermanos, con una cascada de 12 metros de altura que desemboca en una pileta natural.